



دانشگاه علوم پزشکی
و خدمات بهداشتی درمانی تهران

کتابچه‌ی راهنمای آرم دانشگاه علوم پزشکی و خدمات بهداشتی درمانی تهران

راهنمایی مختصر در رابطه با استفاده‌ی صحیح
از آرم دانشگاه علوم پزشکی و خدمات بهداشتی درمانی تهران



دانشگاه علوم پزشکی
و خدمات بهداشتی درمانی تهران

فهرست

۴	مقدمه
۵	آرم اصلی دانشگاه
۶	سبک حروف آرم
۱۰	نکاتی در خصوص آرم دانشگاه
۱۱	فاصله‌گذاری در آرم
۱۳	رنگ‌بندی آرم اصلی
۱۵	ردیف‌های زیرین
۱۶	نشان سایه
۱۷	مثال‌هایی از استفاده‌های نادرست

مقدمه

آرم، لوگو یا نشانه نمادی برای بیان یک عبارت یا القای یک مفهوم است. آرم‌ها، حکم امضا را برای صاحب آن موسسه دارند.

یک آرم منحصره‌فرد، به طور یقین، شاخص‌ترین عامل بصری است که می‌تواند به متمایز شدن یک سازمان در میان سازمان‌های مشابه بیانجامد. یک آرم چه از اجزای ساده و چه از کنار هم نشستن اجزایی با طراحی آراسته شکل بگیرد، یگانگی آن، مهم‌ترین جنبه، در ایجاد هویت بصری متمایز و منحصره‌فرد برای یک سازمان است.

با ایجاد یک معیار مشخص و واحد و هم‌چنین با به حداقل رساندن ناهماهنگی‌ها، اطمینان حاصل می‌کنیم که هویت دانشگاه علوم پزشکی و خدمات بهداشتی درمانی تهران بی‌همتا بماند و این نماد آموزش عالی کشور در علوم پزشکی در عرصه‌ی آموزش عالی، از رقبای خود تمیز داده شود. آرم دانشگاه علوم پزشکی و خدمات بهداشتی درمانی تهران، که از این پس باید به عنوان نشان بصری رسمی این دانشگاه به کار رود، به گونه‌ای طراحی شده است تا به سطحی از هویت بصری دست یابیم که درخور شأن این دانشگاه باشد.

آرم اصلی دانشگاه

آرم دانشگاه علوم پزشکی و خدمات بهداشتی درمانی تهران از یک طراحی ساده اما برازنده برخوردار است. این آرم از سه بخش تشکیل شده که عبارتند از: دو نشان (شکلی متقارن از یک کتاب که در آن دو مار، که رو در روی هم قرار دارند، محصور شده‌اند)،

نشان نگاره (کلمات 'دانشگاه علوم پزشکی و خدمات بهداشتی درمانی تهران').



دانشگاه علوم پزشکی
و خدمات بهداشتی درمانی تهران

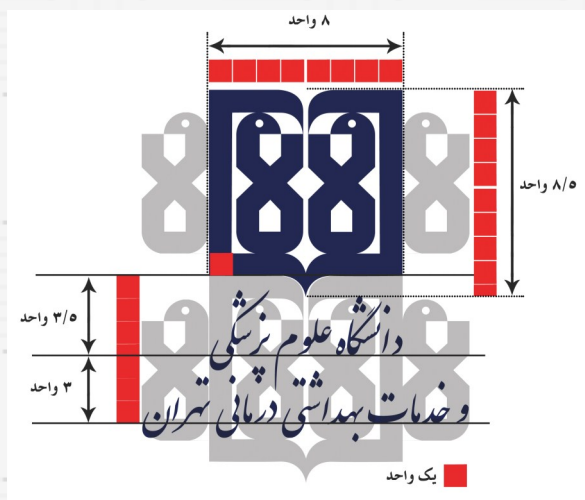
شکل شماره یک: آرم اصلی دانشگاه علوم پزشکی و خدمات بهداشتی درمانی تهران

ابتدا باید توجه داشت استانداردسازی آرم به عنوان مهم‌ترین عامل هویت بصری دانشگاه از اهمیت زیادی برخوردار است. این آرم به گونه‌ای طراحی شده که به دانشگاه شخصیت بی‌مانندی می‌دهد. هر یک از اجزا به طور خاص طراحی و جای‌گذاری شده‌اند تا با سایر بخش‌های آرم، رابطه‌ی معناداری داشته باشند، و از سوی دیگر، مناسب‌ترین شخصیت بصری را به آن ببخشند. در نتیجه، مهم‌ترین موردی که در ارتباط با استفاده از آن باید به خاطر سپرد این است که به جز مواردی که در این راهنما به آن اشاره شده، آرم و هیچ یک از بخش‌های آن نباید تغییر یابند. هر گونه استفاده‌ی دیگر باید با دستورالعمل‌های این راهنما تطابق داشته باشد.

سبک حروف آرم

نام سبک حروف استفاده شده در نشان نگاره، نستعلیق است.

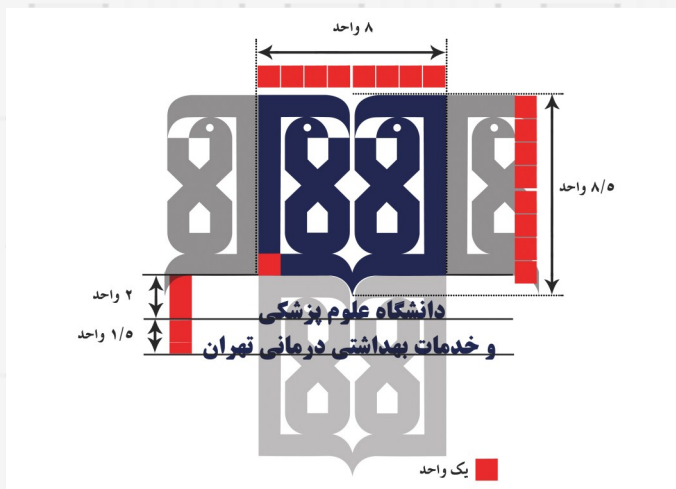
نستعلیق سبک ارجح برای نشان نگاره‌ی آرم دانشگاه است و ترجیحاً باید با حفظ فاصله‌های ذکر شده، از آن استفاده شود. (شکل شماره دو)



شکل شماره دو: آرم اصلی دانشگاه علوم پزشکی و خدمات بهداشتی درمانی تهران

با سبک نستعلیق و مختصات آن

در صورت عدم دسترسی به سبک نستعلیق، به منظور سهولت دسترسی به آرم و حفظ وحدت رویه در استفاده از آن، می‌توانید از سبک شناخته شده ی B Titr با حفظ فاصله‌های ذکرشده، استفاده نمایید. هنگام استفاده از نشان نگاره، به این نکته توجه داشته باشید که تمامی حروف قطور و پررنگ (Bold) بوده و شکسته نیستند. (شکل شماره سه)



شکل شماره ۳: آرم دانشگاه علوم پزشکی و خدمات بهداشتی درمانی تهران با سبک B Titr

تنها در صورت‌های گرافیکی، می‌توان زیرنویس آرم را با رعایت فاصله‌های ذکر شده در کنار آن درج کرد. (شکل شماره ۴)

دانشگاه علوم پزشکی
و خدمات بهداشتی درمانی تهران



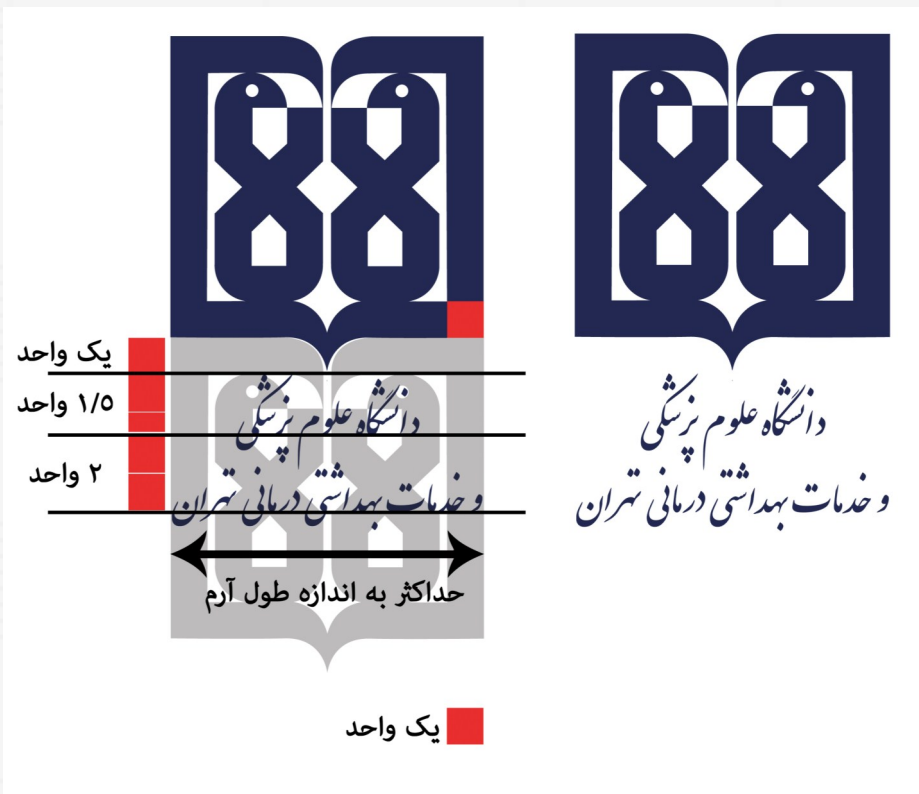
دانشگاه علوم پزشکی
و خدمات بهداشتی درمانی تهران

حداکثر
۲ واحد
↔
حداقل
۱ واحد
↔



شکل شماره ۴: آرم دانشگاه علوم پزشکی و خدمات بهداشتی درمانی تهران با کنارنویس

در خصوص درج آرم بروی پرچم، نظر به ضرورت در معرض دید قرار گرفتن کل زیرنویس آرم، در زمان تازدن پرچم، لازم است ابعاد زیرنویس از کناره‌های آرم تجاوز نکند. ضمناً ضروری است زیرنویس آرم در پرچم حتماً نستعلیق باشد. (شکل شماره پنج)

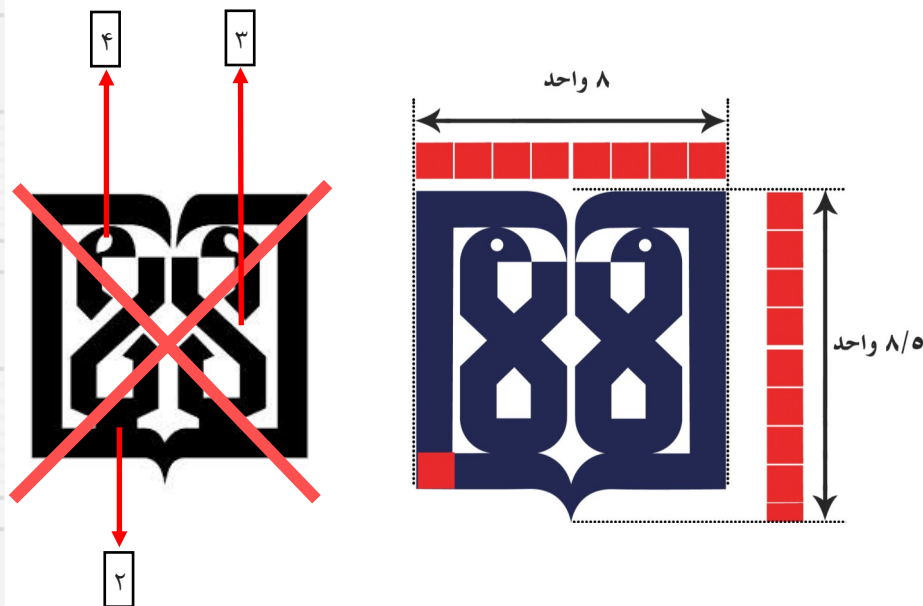


شکل شماره پنج: آرم دانشگاه علوم پزشکی و خدمات بهداشتی درمانی تهران جهت پرچم

نکاتی در خصوص آرم دانشگاه

در استفاده از آرم لازم است به نکات زیر توجه شود:

- ۱- نسبت عرض و ارتفاع آرم
 - ۲- مماس بودن قسمت بالایی و پایینی مار با کتاب (حاشیه آرم)
 - ۳- یکپارچه بودن بدنه مار و فقدان هیچ گسستی در آن
 - ۴- شکل کاملاً مدور چشم مار و اندازه متناسب آن
- در شکل شماره شش اشتباه‌های رایجی که در طراحی آرم صورت می‌گیرد، آورده شده است.



شکل شماره شش: مشخصات آرم دانشگاه علوم پزشکی و خدمات بهداشتی درمانی تهران

و اشتباه‌های رایج در خصوص آن

فاصله‌گذاری در آرم

یکی از مهم‌ترین مسائلی که در این راهنما به آن پرداخته خواهد شد، موضوع فاصله‌گذاری در آرم دانشگاه است. رابطه‌ی بین اجزای آرم، موقعیت آن‌ها و شکل و ماهیت کلی آرم دانشگاه، به چیدمان این اجزا بستگی دارد. هرگونه تغییر در موقعیت، شکل و یا اندازه‌ی این اجزا، تأثیر هدف تعیین شده‌ی آرم را دگرگون می‌کند. در نتیجه، اکیداً توصیه می‌شود که در استفاده و باز تولید این آرم به دقت از دستورالعمل‌های این راهنما پیروی نمایید.

حریم آرم دانشگاه

آرم دانشگاه تنها در صورتی می‌تواند به عنوان یک عامل بصری مؤثر ایفای نقش کند که از پس زمینه و فضای اطراف خود قابل تمایز باشد. اگر در مواردی، آرم، توسط عواملی در پس زمینه یا فضای اطرافش مانند رنگ و یا شکلی به خصوص، مبهم و یا ناخوانا شد، نمی‌تواند تأثیر حداکثر خود را داشته باشد. چنین استفاده‌های نادرستی می‌تواند به راحتی بر اذهان و نظرات بینندگان تأثیر منفی گذاشته و تصویر نامنظمی از دانشگاه ایجاد کند.

در صفحه‌ی بعد، حریم آرم دانشگاه (بخش‌های اطراف آرم که باید همیشه خالی بمانند) نشان داده شده است. (شکل شماره شش)

ورود به حریم آرم دانشگاه ممنوع است

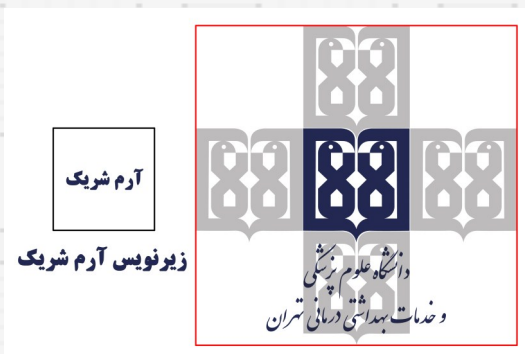


شکل شماره شش: حریم آرم دانشگاه علوم پزشکی و خدمات بهداشتی درمانی تهران

هم‌نشینی آرم‌ها

با توجه به اینکه دانشگاه علوم پزشکی و خدمات بهداشتی درمانی تهران، به عنوان دانشگاهی برخوردار از اعتبار بین‌المللی، همواره در پی توسعه‌ی فعالیت‌های بین‌المللی خود در عرصه‌های مختلف علمی است. لذا ارائه‌ی بصری مناسب از آرم دانشگاه و شریک‌هایش در همکاری‌های مختلف، از اهمیت بسیاری برخوردار است.

در همکاری‌های دانشگاه علوم پزشکی و خدمات بهداشتی درمانی تهران با دانشگاه‌ها، سازمان‌ها و سایر شرکا، وضعیت زیر صادق است (شکل شماره هفت):



شکل شماره هفت: هم‌نشینی آرم‌ها

رنگ‌بندی آرم اصلی

در حال حاضر، آرم اصلی دانشگاه علوم پزشکی و خدمات بهداشتی درمانی تهران، به همراه شکل‌های فرعی آن، تک رنگ است. در آرم اصلی، از رنگ آبی تیره‌ی خاصی استفاده شده (در این راهنما به آن آبی TUMS اطلاق می‌شود)، که جهت ایجاد تمایز و خوانایی حداکثری بر روی پس زمینه‌ی سفید چاپ می‌شود.

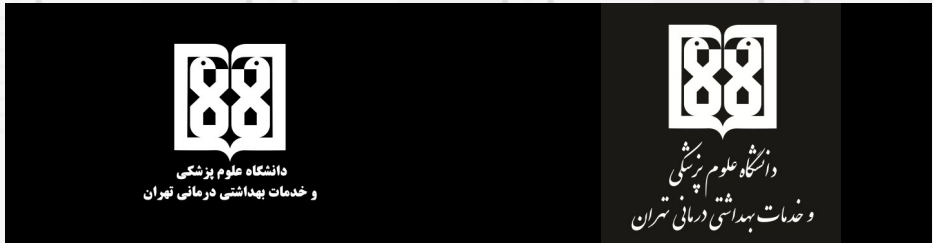
مقادیر رنگ آبی TUMS به صورت RGB و CMYK در پایین آمده‌اند.

R:	34	C:	96	%
G:	40	M:	90	%
B:	81	Y:	39	%
#	222851	K:	36	%

در صورتی که در چاپ با محدودیت مواجه شدید و قادر به چاپ رنگی آرم نبودید، همان طور که در عکس‌های صفحه‌ی بعد نمایان است، می‌توانید آن را با رنگ سیاه در پس زمینه‌ی سفید و یا برعکس چاپ نمایید. (اشکال شماره هشت و نه)



شکل شماره هشت: آرم دانشگاه به رنگ سیاه در پس زمینه سفید



شکل شماره نه: آرم دانشگاه به رنگ سفید در پس زمینه سیاه

برای این که آرم دانشگاه از خوانایی کامل برخوردار شده و تأثیر بسزایی داشته باشد، تفاوت رنگ آرم و پس زمینه آن باید در حداکثر ممکن باشد. از قرار دادن آرم بر روی پس زمینه‌ای که خوانایی آن را دشوار می‌سازد، پرهیز نمایید. همان طور که در تصاویر مشاهده می‌شود، آرم بر روی پس زمینه‌های مختلفی قرار گرفته است: یک بار بر روی طیف آبی TUMS تا سفید و بار دیگر روی طیف سیاه تا سفید. تفاوت رنگ مورد نظر بین پس زمینه و آرم به وضوح دیده می‌شود (شکل شماره ده).



شکل شماره ده: آرم دانشگاه در دو طیف آبی TUMS به سفید و سیاه به سفید

ردیف های زیرین

توجه داشته باشید که:

- نام دانشکده‌ها، گروه‌های آموزشی، واحدها و ... باید بر اساس سلسله مراتب و از بزرگ به کوچک ذکر شوند.
- رنگ ردیف‌های زیرین باید با رنگ آرم یکسان باشد، بدین معنا که یا با آبی TUMS نوشته شود، یا سیاه و یا سفید، و در هر صورت با رنگ خود لوگو یکسان باشد.
- در شکل فرعی، فاصله‌ی بین هر یک از ردیف‌های زیرین، مساوی و یا کمتر از فاصله‌ی بین نشان‌نگاره و اولین ردیف زیرین است.
- بجز فاصله‌ی بین ردیف‌های زیرین، تمامی قوانین و محدودیت‌ها در ارتباط با حریم آرم دانشگاه به قوت خود باقی است. (شکل شماره یازده).



دانشگاه علوم پزشکی
و خدمات بهداشتی درمانی تهران
دانشکده علوم تغذیه و رژیم‌شناسی

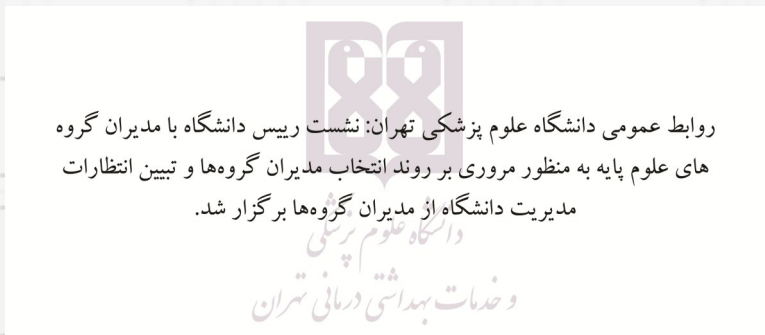


دانشگاه علوم پزشکی
و خدمات بهداشتی درمانی تهران
دانشکده علوم تغذیه و رژیم‌شناسی

شکل شماره یازده: مشخصات آرم دانشگاه علوم پزشکی و خدمات بهداشتی درمانی تهران

نشان سایه

نشان دانشگاه به تنهایی می تواند به عنوان یک نشان سایه (watermark) به کار رود. توجه داشته باشید که رنگ نشان سایه، در صورتی که در پس زمینه ی یک متن به کار رود، نباید باعث ناخوانا شدن متن شود.



مثال‌هایی از استفاده‌های نادرست

باید توجه داشت که آرم هر سازمان یا مؤسسه، محتوایی بسیار غنی‌تر از یک طراحی گرافیکی صرف دارد. آرم‌ها و نشان‌ها، عوامل بصری مهمی هستند که با استفاده از آن می‌توان، مؤسسات و سازمان‌های مختلف را به جهان ارائه کرد. طبیعی است نشان سازمان‌ها، باارزش‌ها و ایده‌های جاری آن، رابطه‌ی نزدیکی دارد. بر این اساس هرگونه تغییر جزئی یا کلی در آرم دانشگاه می‌تواند تأثیرات مورد نظر آن را دگرگون نماید. لذا از یکایک افرادی که قصد استفاده از آرم دانشگاه را دارند خواهشمندیم، به طور دقیق از دستورالعمل‌های این راهنما پیروی کرده و برای مقاصد خود از مسئولین مربوطه کمک بگیرید.

نمونه‌هایی از استفاده‌ی نادرست از آرم در ادامه آورده شده است. به یاد داشته باشید که استفاده‌ی نادرست از آرم به مثال‌های زیر ختم نمی‌شود.

- آرم را روی پس‌زمینه‌ای که خوانایی آن را کم‌تر کرده و یا شکل آن را مبهم می‌سازد، قرار ندهید.



- آرم دانشگاه یک رنگ است.
به آرم و اجزای آن رنگ
دیگری ندهید.



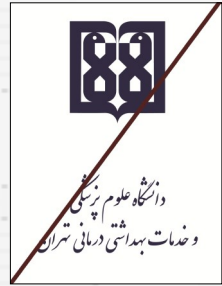
- آرم واحدهای تابعه دانشگاه
نباید با رنگ دیگر یا اندازه
بزرگ‌تر درج شود.



- به آرم دانشگاه هیچ
عامل یا زیباساز
گرافیکی، مانند سایه یا
الگوهای رنگی ندهید.



- هیچ‌یک از اجزای آرم و فاصله‌ی بین آن‌ها را تغییر ندهید.



طول و عرض آرم را بدون در نظر گرفتن نسبت‌های ذکر شده (در بخش ۵) افزایش و کاهش ندهید و آرم را حول یک محور نچرخانید .
 در صورتی که خواستید آرم را بر روی شی‌ای قرار دهید که خود آن شی با افق زاویه دارد، حتماً آرم را به صورتی تهیه نمایید که با افق سطح قرارگیرنده بر روی آن موازی باشد.



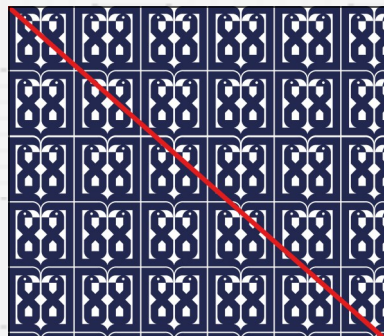
- سبک حروف نشان نگاره را تغییر ندهید و هیچ یک از حروف و یا کلمات آن را حذف ننمایید.



- اطمینان حاصل نمایید که قوانین مربوط به ردیف های زیرین را رعایت کرده اید.



- با استفاده از آرم یا نشان دانشگاه، الگو جدید نسازید. شکل مقابل، الگویی را نشان می دهد که با استفاده از نشان دانشگاه ساخته شده است.



این کتابچه در جلسه هیات رئیسه دانشگاه مورخ ۱۳۹۳/۱۰/۱۴ مطرح و پس از بحث و بررسی صورت گرفته، به تصویب رسید و از این تاریخ لازم‌الاجرا است.
در صورت بروز هرگونه سؤال، با ایمیل زیر تماس برقرار نمایید:

office@sina.tums.ac.ir

همچنین با مراجعه به صفحه اصلی وبسایت دانشگاه به نشانی زیر و یا با کلیک بر روی آرم دانشگاه در گوشه سمت راست و بالای صفحه اول سایت به نسخه صحیح دسترسی یابید.

<http://publicrelations.tums.ac.ir/content/?contentid=317>

مدیر پروژه:

دکتر علی عرب‌خردمند

نویسندگان:

دکتر عنایت شعبانی

آریا رحیمی گل‌خندان

طراحی و صفحه بندی:

مهدی کیهان

تمام محتوا و عکس‌های موجود در این اثر در معاونت بین‌الملل و روابط عمومی حوزه ریاست دانشگاه علوم پزشکی و خدمات بهداشتی درمانی تهران تهیه شده‌اند و تمامی حقوق مربوط به آن‌ها متعلق به دانشگاه علوم پزشکی تهران می‌باشد.



دانشگاه علوم پزشکی
و خدمات بهداشتی درمانی تهران